

VRIENDEN KRANT

Keramiekmuseum Princessehof



Foto: Thomas Nondh Jansen

De eerste editie van de vriendenkrant in mei 2022 is door de vrienden met veel enthousiasme ontvangen. Genoeg reden om een tweede editie te maken met nieuws over de vereniging en het Princessehof. In dit nummer een aantal hoogtepunten van het afgelopen jaar zoals het kookboek, de tentoonstellingen *Feest!* en *Handle with Care* en de vriendenreis naar Apeldoorn. Wij wensen u veel leesplezier. Heeft u vragen, mail dan naar vriend@princessehof.nl

Het bestuur van de Vereniging van Vrienden van Keramiekmuseum Princessehof en de directie en medewerkers van het Princessehof wensen u fijne feestdagen en een gezond en gelukkig nieuwjaar!

COLLECTIENIEUWS:

ZELDZAME 500 JAAR OUDE IZNIK SCHOTEL



Dankzij de Ottema-Kingma Stichting (OKS) kan Keramiekmuseum Princessehof een unieke schotel uit circa 1530 als bruikleen aan de collectie

toevoegen. Het gaat om een schotel uit Iznik, in het huidige Turkije, met blauwe en turquoise decoraties van druivenranken en bloemen. Met een diameter

van 44,5 centimeter is dit de grootste Iznik schotel met druivenmotief die wereldwijd bekend is. Het topstuk werd door de OKS aangekocht bij veilinghuis Sotheby's in Londen en is tot en met 20 augustus 2023 te zien in de tentoonstelling *Feest!*, waarna het een plek krijgt in de vaste presentatie *Van Oost en West*.



Schotel met druiven, bloemtakken en golven, ca. 1530. Keramiekmuseum Princessehof, Leeuwarden, bruikleen De Ottema-Kingma Stichting. Courtesy of Sotheby's.

NIEUWJAARSBORREL

Vrijdag 13 januari luiden we het nieuwe jaar in met een speciale borrel voor de vrienden. Vanaf 17.00 uur verwelkomen wij u graag in de theesalon van het museum.

MET STEUN VAN

Kookboek Kunst en Koken een groot succes

Het Prinsessehof kwam dit jaar met een primeur: het museum bracht een kookboek uit met bijzondere recepten die nationaal en internationaal bekende chef-koks, culinair schrijvers, bakkers en andere bevolgen foodies speciaal hebben bedacht bij serviesgoed uit de museumcollectie. Uniek is dat alle gerechten worden gepresenteerd op en in de kostbare, vaak eeuwenoude borden, schotels en kommen zelf. In het ruim 400 pagina's tellende boek *Kunst en Koken*.

Kookboek Keramiekmuseum Prinsessehof komen keramische en culinaire kunst voor het eerst letterlijk samen. Op 23 september werd het kookboek feestelijk gelanceerd met Karin Gaillard als stralend middelpunt. Het



Object: bencharong keramiek, China, 1780-1900, porselein, collectie Keramiekmuseum Prinsessehof, bruikleen Ottema-Kingma Stichting. Gerecht: drie Thaise hapjes [Tod man pla, Moo Sarong, Miang Som]. Recept: Suvanee Vangsiripaisa. Foto: Erik en Petra Hesmerg.



Object: kom in de vorm van een gold, wave bowl, ontwerp Christopher Dresser, uitvoering Linthorpe Art Pottery, Middlesbrough, Engeland, 1880-1890, aardewerk, collectie Keramiekmuseum Prinsessehof, bruikleen Ottema-Kingma Stichting. Gerecht: tempura van groenten en schaaldieren. Recept: Jean Beddington. Foto: Erik en Petra Hesmerg.

kookboek is haar afscheidproject als conservator Europese keramiek van het

Prinsessehof. Het kookboek is een groot succes en is vrijwel geheel uitverkocht.

Exemplaren zijn alleen nog verkrijgbaar in de museumwinkel. ■



Directeur Kris Callens overhandigt het eerste exemplaar aan Karin Gaillard, initiator en schrijfster van het kookboek.

Het kookboek kwam mede tot stand dankzij de steun van de Vereniging van Vrienden. Daarom hebben alle vrienden in september een voucher ontvangen waarmee zij het kookboek gratis konden afhalen in de museumwinkel op vertoon van hun vriendenpas. Dit is nog mogelijk tot en met 31 december 2022.

DE VRIENDEN

Ontwerpwedstrijd KOREA

Het Prinsessehof organiseert, dankzij steun van de Vrienden van Keramiekmuseum Prinsessehof, bij iedere A-tentoonstelling een ontwerpwedstrijd voor scholieren uit het voortgezet onderwijs. Op woensdag 13 juli zijn de winnende ontwerpen van de laatste editie van de ontwerpwedstrijd onthuld onder grote belangstelling. De wedstrijd stond deze keer volledig in het teken van de tentoonstelling *KOREA. Poort naar een rijk verleden*. Leerlingen van het voortgezet onderwijs konden meedoen door een beeldende reactie op de tentoonstelling in te sturen in vier categorieën: 2D, 3D, mode en animatie. Van de in totaal 180 inzendingen

heeft de jury zeven winnaars gekozen. De winnende ontwerpen waren t/m 21 augustus te zien als onderdeel van de Koreatentoonstelling in het Prinsessehof. ■

Maria Louise was here

Van 15 september t/m 5 november 2022 presenteerde het Prinsessehof samen met de Gemeente Leeuwarden voor de tweede keer het licht- en geluidspektakel *Maria Louise was here*. Acht weken lang schoven bezoekers iedere donderdag-, vrijdag- en zaterdagavond aan in de paleistuin. Daar kwamen videoprojecties en een meeslepende audio-ervaring samen voor een poëtische *Son et lumière*. Net als vorig jaar, was ook deze editie volledig uitverkocht. ■



Onder: Maria Louise was here, foto door Ruben van Vliet

Winnaars met hun ontwerpen, foto's door Marieke Balk



OPENING

Op vrijdag 28 oktober opende presentatrice en culinair alleskunster Janny van der Heijden de grote tentoonstelling *Feest! Van Pesach en Ketikoti tot Carnaval en Divali* in het Prinsessehof. Aan de hand van feesttafels, -serviezen en -verhalen laat het Prinsessehof zien wat, hoe en met wie Nederland viert. Keramiektan Janny van der Heijden is zelf ook een van de participanten van de tentoonstelling, waarin ze vertelt hoe zij Kerst viert. De tentoonstelling is nog te zien tot en met 20 augustus 2023.

Naast grote feesttafels met keramiek, waaronder ruim 600 objecten uit het depot van het Prinsessehof, kunnen bezoekers in de tentoonstelling genieten van uiteenlopende feestverhalen van participanten uit heel het land. In de audiotour vertelt onder andere Janny van der Heijden hoe zij



FEEST!

uitpakt tijdens de Kerst. Hoe brengt ze de feestdagen door, wie schuift er aan en welk servies haalt ze uit de kast? Een grote foto in de expositie laat zien hoe ze haar kersttafel dekt. Tijdens de opening in Leeuwarden benadrukte Janny haar liefde voor porselein. 'Als kind vond ik niets leuker dan

schaaltjes en schoteltjes uit te zoeken bij allerlei lekkers. Ik vond toen al dat sommige dingen beter smaken op een bijpassend bord. Zo vond ik de stampot van mijn tante het lekkerst op een bord met jachttafereel.' Ook liet ze weten dat feest voor haar draait om positiviteit, elkaar zien en - het belangrijkste

ingrediënt - warmte. 'Vaak wordt het idee van feest gelijkgesteld aan overvloed, maar de essentie van die overvloed zit voor mij in het veelvuldig samen zijn en delen.' Ze sloot af met een quote van Loesje: 'In een ideale wereld is het vandaag feest, en morgen ook.' De vrienden van het

Prinsessehof kregen op zaterdagochtend 29 oktober voor openingstijd een exclusieve ontvangst in het museum om de nieuwste tentoonstelling in alle rust te bekijken. ■



Janny van der Heijden



HANDLE WITH CARE

Tot en met 29 oktober 2023 is een nieuwe hedendaagse tentoonstelling te zien: *Handle with Care*. Deze expositie draait om de hand en gebaren - uitingen van intimiteit, mededogen, stilte, dwang, arbeid en feest. De universele rol van handen en vingers in het leven van mens en dier is in deze tentoonstelling gevangen in keramiek. Curator Dr. Wendy Gers selecteerde voor *Handle with Care* 37 werken rond dit thema. De tentoongestelde werken variëren van archeologische vondsten tot de nieuwste hedendaagse aanwinsten, bruiklenen van up-and-coming kunstenaars en parels uit het depot van het Prinsessehof. Een eclectische verzameling uit verschillende tijden en streken, waarin bekende en onbekende makers hun indrukken soms letterlijk in de klei hebben achtergelaten. ■

Ten behoeve van de vriendenwerving is een nieuwe vriendenfolder ontwikkeld door het marketingteam van het museum. Een nieuwe huisstijl en een professioneel logo sieren nu de diverse communicatiemiddelen van de vrienden.



Handle with Care, foto's door Ruben van Vliet

SUCCESVOLLE DEELNAME PRINCESSEHOF AAN PAN AMSTERDAM

Dit jaar stond Keramiekmuseum Princessehof op PAN Amsterdam, de beurs voor kunst, antiek en design in RAI Amsterdam. PAN Amsterdam bood het museum deze gelegenheid vanuit het partnership voor het kookboek, waarbij alle standhouders van de PAN het kookboek ontvingen. Van 20 t/m 27 november presen-

terde het Princessehof daar onder andere het kookboek dat gretig aftrek vond onder de bezoekers van de beurs en veel nieuwe vrienden heeft opgeleverd. Daarnaast bood het Princessehof op de beurs een uitgebreid programma met lezingen en een tasting. Zo vertelde conservator Wendy Gers over duurzame keramiek. En nam

Karin Gaillard, voormalig conservator Europese keramiek en bedenker van *Kunst en Koken*, bezoekers mee in 'the making of' van het kookboek. Op zondag 20 november was er een speciale bijeenkomst voor de vrienden. Andere vrienden hebben ons op overige dagen bezocht. ■

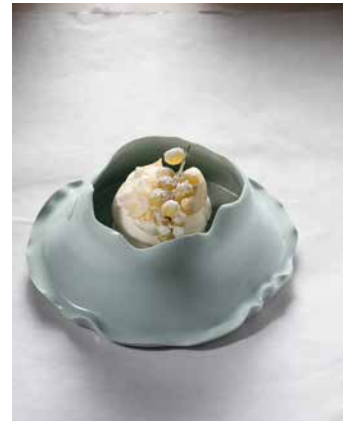


Foto: Erik en Petra Hesmerg.



Foto: Erik en Petra Hesmerg.

Explosieve groei aantal vrienden

Aan de uitgave van het kookboek heeft het Princessehof vanaf de lancering een vriendenactie gekoppeld. Zoals alle vrienden het kookboek kunnen afhalen in de winkel, kregen nieuwe vrienden het kookboek als welkomstgeschenk. Dit heeft geresulteerd in de aanmelding van ruim 140 nieuwe vrienden! De actie liep tot 1 december. Door het grote succes van deze actie denkt het museum verder na over een nieuwe vriendenwervingsactie in 2023.

VRIENDENREIS PALEIS 'T LOO

Na de coronajaren konden we dit jaar er weer eens op uit met de vrienden. De reis ging naar Paleis 't Loo dat net zijn deuren had geopend na een ingrijpende verbouwing.

Op een van de heetste dagen van het jaar reisden we met een volle bus naar Apeldoorn. Na een ontvangst met koffie op het sfeervolle terras bezochten we het

museum en volgden we de audiotour door de presentaties *Huis van Wilhelmina* en *William en Mary*. Na een verkwikkende lunch volgde nog een rondleiding door de

indrukwekkende paleistuin met de vrienden die de hitte trotseerden. ■



SCHENKEN FISCAAL AANTREKKELIJK

In december wordt een jaar vaak ook financieel afgesloten. Als museum merken wij dat omdat mensen dan nog een bedrag als gift schenken aan het museum. De Geefwet maakt dat ook fiscaal aantrekkelijk. Uw schenking aan het Prinsessehof maakt een belangrijk verschil. Graag maken wij gebruik van uw steun voor aankopen, restauraties of speciale projecten. Hieronder vindt u informatie over diverse vormen van financiële steun en belastingopties. Schenkt u minimaal een jaarlijks bedrag van € 1.000, dan treedt u tevens toe tot onze exclusieve kring Club Céramique.

Eenmalige schenking

Het bedrag dat u wilt schenken kunt u overmaken naar NL50RABO0103152156 op naam van Keramiekmuseum

Prinsessehof. De hoogte van de belastingaftrek is afhankelijk van het belastbaar inkomen en kan oplopen tot 52%. Wanneer uw schenking minimaal 1% van het verzamelinginkomen bedraagt (met een minimum van € 60), dan is uw gift fiscaal aftrekbaar.

Periodieke schenking

Uw belastingvoordeel is het grootst wanneer een schenking wordt verdeeld over tenminste vijf kalenderjaren. Gedurende vijf jaar achtereenvolgend dient minimaal eenmaal per jaar een vast bedrag te worden geschonken. Bij een vooraf vastgestelde periodieke schenking is de jaarlijkse betaling in zijn geheel (zonder drempel of maximum) aftrekbaar voor de inkomstenbelasting. Een formulier periodieke gift kunt u ook opvragen bij het

museum of op de website van de belastingdienst.

Erf- en schenkbelasting

Het museum is vrijgesteld van erf- en schenkbelasting (ANBI), waardoor u er zeker van bent dat uw gift of legaat daar terecht komt waar u wilt.

Geefwet

De geefwet stimuleert schenken aan cultuur. Deze geefwet is een extra stimulans in de giftenaftrek in de inkomsten- en vennootschapsbelasting voor giften aan culturele ANBI's zoals Keramiekmuseum Prinsessehof. De rijksoverheid wil daarmee de giften van particulieren en bedrijven aan cultuur stimuleren. De opvallendste fiscale maatregel is de vermenigvuldigingsfactor

(multiplier) van 1,25 op giften aan cultuur. Dit betekent dat het bedrag van de gift voor de berekening van de giftenaftrek wordt verhoogd met 25%. Deze extra aftrek geldt voor een maximum aan schenkingen van € 5.000 per jaar. Uiteraard kunt u per jaar meer schenken dan € 5.000, maar voor het bedrag boven € 5.000 geldt dan niet de extra aftrek. Voor bedrijfsgiften is de aftrek ook verruimd. Het totaal aan aftrekbare giften door een onderneming mag 50% van de fiscale winst bedragen met een max. van € 100.000. Voor de vennootschapsbelasting geldt een multiplier van 50%, tot een max. van € 5.000 per jaar. Er kan max. € 2.500 extra in aftrek worden gebracht. Meer weten over schenken en nalaten? Neem contact op met Liesbeth van Keimpema, tel. 058 205 00 48 of per mail; l.vankeimpema@prinsessehof.nl

NIEUW GEZICHT

Sinds 1 september 2022 is Denise Campbell de nieuwe conservator Aziatische keramiek van Keramiekmuseum Prinsessehof in Leeuwarden. Zij werkte bij de afdeling Beeldende Kunst van het Rijksmuseum Amsterdam. Met Denise Campbell is het Prinsessehof weer op

volle sterkte als nationaal keramiekmuseum: zij volgt Eline van den Berg op, die na zeven jaren met succesvolle tentoonstellingen, verwervingen en publicaties afscheid heeft genomen wegens haar emigratie naar Italië.

Denise Campbell studeerde Kunst- en cultuurwetenschappen en volgde de conservatorenopleiding

aan de Rijksuniversiteit Groningen. Ze werkte als curator in het Groninger Museum en vanaf 2015 in diverse functies in het Rijksmuseum Amsterdam, waarbij ze zich in verschillende projecten verder in de collectie Aziatische keramiek heeft kunnen verdiepen en een nationaal en internationaal netwerk heeft kunnen opbouwen. ■



Foto: Jacob van Essen

Colofon

Uitgave van Keramiekmuseum Prinsessehof en Vereniging van Vrienden Keramiekmuseum Prinsessehof
Eindredactie: Liesbeth van Keimpema

Fotografie: Ruben van Vliet, Vincent

Boon, Janke Vlas, Erik en Petra

Hesmerg

Contact: Keramiekmuseum Prinsessehof, Grote Kerkstraat 9-11, 8911 DZ Leeuwarden
Email: vriend@prinsessehof.nl
Telefoon: 058-2050018.

Vereniging Vrienden van het Prinsessehof, Taniaburg 48, 8926 LX Leeuwarden
Email bestuur: vriendenprinsessehof@gmail.com

**KERAMIEK
MUSEUM
PRINCESSEHOF**

Keramiekmuseum Prinsessehof wordt gefinancierd door het Ministerie van OCW en de gemeente Leeuwarden.